

# **Día Mundial de la Diabetes, 2002.**

## **Participación de Alumnos de Enfermería en un Cribaje de Diabetes**

**<sup>1,2</sup> Insa R., <sup>1</sup> Isla P., <sup>1</sup> Icart T., <sup>1</sup> Castella E., <sup>1</sup> Bernat R.,**

**<sup>2</sup> Boltaña A., <sup>3</sup> Juvinyà D., <sup>4</sup> Ricomà R., <sup>5</sup> Rius P., <sup>6</sup> Bosch X.**

**<sup>1</sup> EUI Barcelona, <sup>2</sup> Hospital de Bellvitge,**

**<sup>3</sup> EUI Girona, <sup>4</sup> EUI Tarragona,**

**<sup>5</sup> EUI LLeida, <sup>6</sup> ADC**

# Introducción

**La Diabetes es un problema de salud pública a escala mundial. En España, la prevalencia estimada es del 6% de la población de 0 a 89 años. El 50% de los casos están sin diagnosticar**

**La OMS ha realizado un estudio sobre las proyecciones numéricas de la prevalencia de diabetes en el mundo en los años 1995, 2000 y 2025.**

**Según este estudio se estima que, en el mundo, el número de pacientes diabéticos adultos aumentará un 122% entre 1995 y 2025, pasando de 135 millones de personas a 300 millones.**



# Objetivos

- ⇒ **Determinar la prevalencia de diabetes desconocida en una muestra oportunista**
  - **Sensibilizar a los estudiantes de enfermería y a la población de la importancia del diagnóstico precoz de la diabetes**
  - **Mostrar a los futuros profesionales de enfermería la importancia de integrar el cribaje de diabetes en la población de riesgo en la consulta de enfermería**

# Material y Método

- ⇒ Estudio descriptivo transversal
- ⇒ El Día Mundial de la Diabetes de 2002, alumnos entrenados de las EUE de las Universidades Públicas de Cataluña determinaron glicemias en lugares centricos de Cataluña
- ⇒ Los datos se recogieron en una hoja de registro con la que se havia realizado una prueba piloto

# Colaboradores en el Cribaje

- ⇒ 9 profesoras de 4 EUE de las Universidades Públicas Catalanas
- ⇒ 2 Enfermeras Educadoras en Diabetes
- ⇒ 146 estudiantes
- ⇒ Asociación de Diabéticos de Catalunya

# VARIABLES DEL ESTUDIO

- ⇒ Edad
- ⇒ Sexo
- ⇒ Glicemia capilar
- ⇒ Motivo de consulta
- ⇒ Diabetes diagnosticada
  - Tratamiento

# Criterios de anormalidad

**Glicemia basal:  $\geq$  126 mg/dl**

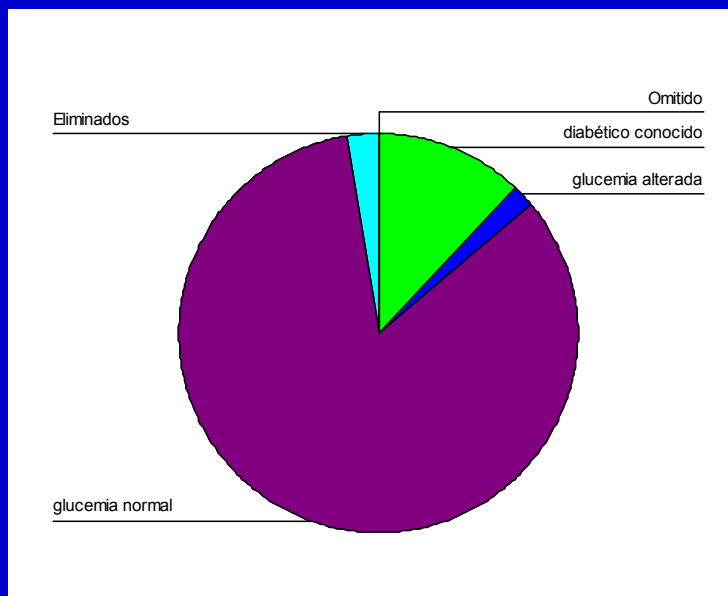
**Glicemia postprandial:**

**Entre 30 y 60 minutos:  $>$  200mg/dl**

**Entre 1h 30' y 2 horas:  $>$  180 mg/dl**



# Resultados



**4083 personas**

**38.1% hombres**

**61.9%% mujeres**

**Edad media 47.6, DS 20.42**

**Diabetes conocida: 11.9%**

# Resultados: Glicemias alteradas edad sexo

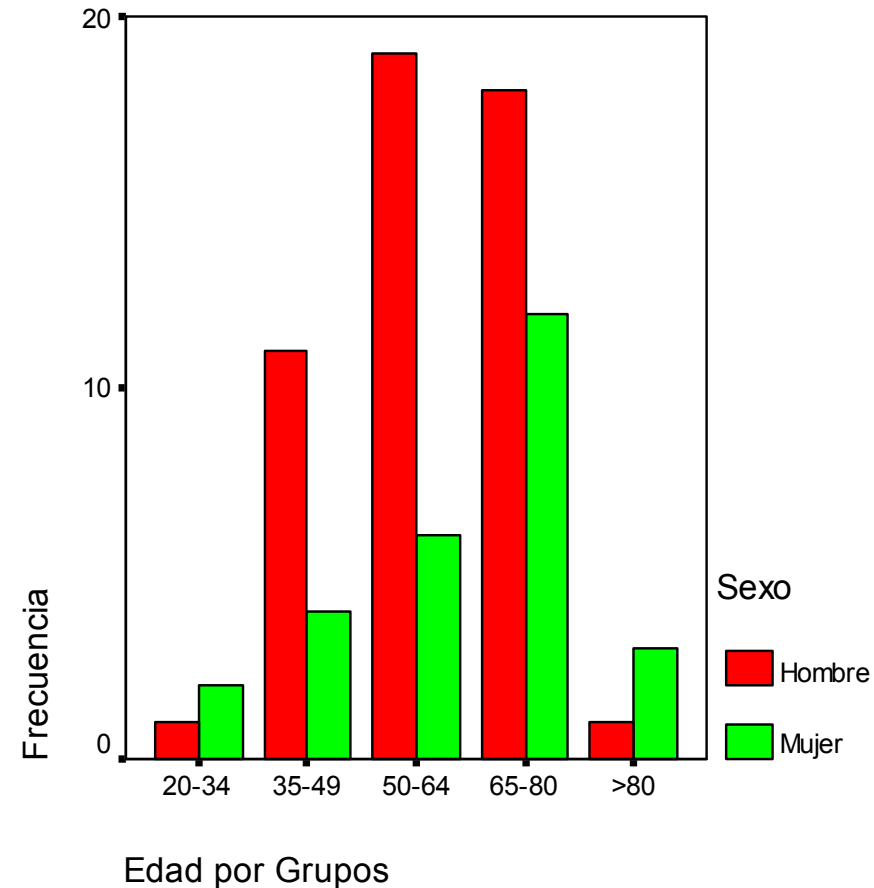
77 glicemias alteradas (2%)

Hombres: 64.9%

Mujeres: 35.1%

Edad media: 62.52

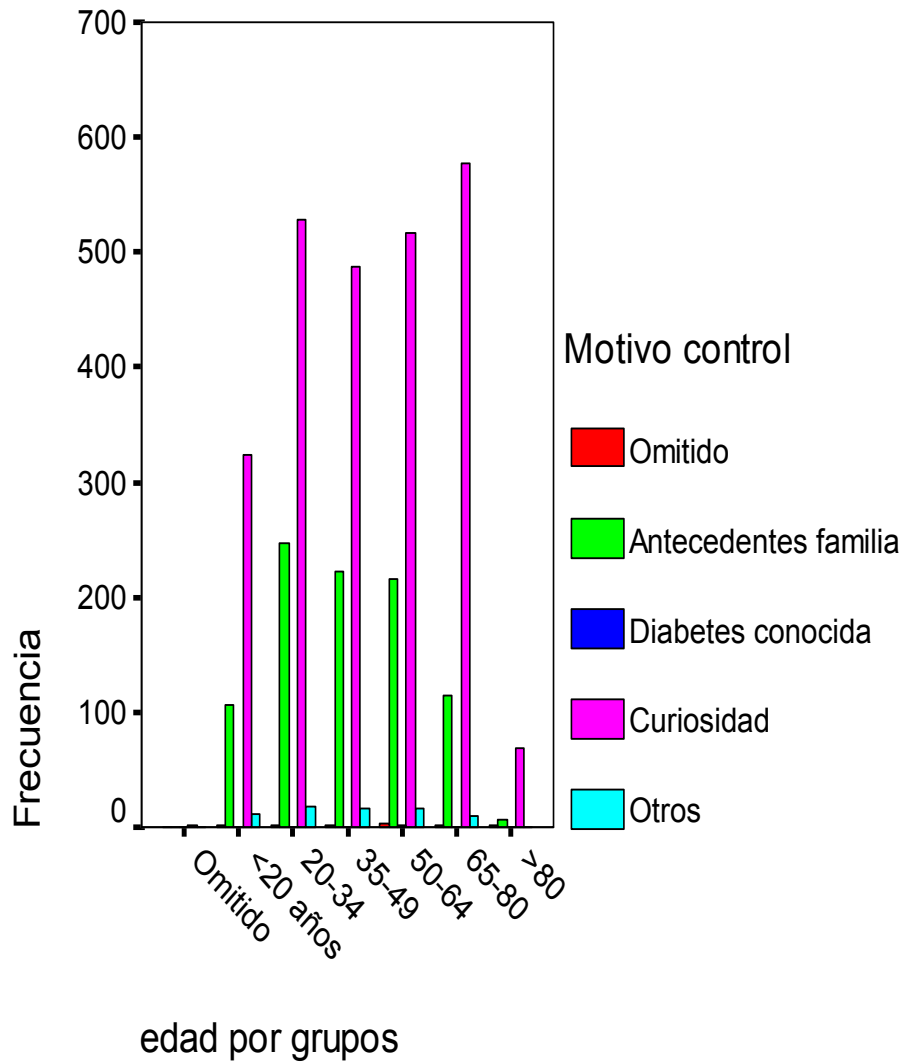
DS: 16.9



## Resultados: Glucemia por edad y grupo

			Identificado el Dia de la Diabetes		Total
			Glucemia alterada	Glucemia normal	
Edad por grupos	<20 años	Recuento		443	443
		% de edad por grupos		100,0%	100,0%
	20-34	Recuento	3	792	795
		% de edad por grupos	,4%	99,6%	100,0%
	35-49	Recuento	15	711	726
		% de edad por grupos	2,1%	97,9%	100,0%
	50-64	Recuento	25	729	754
	% de edad por grupos	3,3%	96,7%	100,0%	
	65-80	Recuento	30	671	701
		% de edad por grupos	4,3%	95,7%	100,0%
	>80	Recuento	4	72	76
		% de edad por grupos	5,3%	94,7%	100,0%
<b>Total</b>		Recuento	77	3418	3495
		% de edad por grupos	2,2%	97,8%	100,0%

# Motivos de consulta



# Discusión

- ⇒ A pesar de las limitaciones del estudio el porcentaje de glicemias alteradas es parecido a los estudios de prevalencia de diabetes desconocida realizadas en nuestro entorno.
- ⇒ La experiencia fue muy bien valorada por los estudiantes e incrementó su interés por la diabetes

